

عمار يا فلسطين.. عمار يا عقربا
وثيقة الخطة التنموية المحلية لبلدة عقربا
٢٠٢٣-٢٠٢٦



بلدة عقربا

المحتويات

٣	كلمة رئيس البلدية.....
٤	رسالة فريق التخطيط الأساسي.....
٥	شكر وعرهان.....
٦	قرار المجلس البلدي باعتماد الخطة التنموية المحلية.....
٧	الوثيقة المجتمعية.....
٨	١. ملخص تنفيذي.....
١٠	٢. مقدمة.....
١٠	١.٢ أهداف الخطة:.....
١١	٢/٢ منهجية إعداد الخطة التنموية المحلية:.....
١٢	٣. نبذة عن بلدة عقربا.....
١٣	١.٣ خلفية تاريخية.....
١٣	٢.٣ الديموغرافيا/السكان والنمو السكاني.....
١٥	٤. التحليل التشخيصي للمجالات التنموية الرئيسة.....
١٥	٤.١ : مجال البيئة والبنى التحتية.....
١٦	٤.٢ مجال تنمية الاقتصاد المحلي.....
١٧	٤.٣ مجال التنمية الاجتماعية.....
١٩	٤,٤: مجال الإدارة والحكم الرشيد.....
٢٠	٥. الإطار التنموي المحلي.....
٢٠	٥.١ الرؤية التنموية.....
٢٠	٥.٢ ملخص الإطار التنموي.....
٢٤	٦. خطط التنفيذ، والمتابعة والتقييم.....
٢٤	٦.١ خطة التنفيذ الرباعية.....
٣٨	٦.٢ مصفوفة المتابعة و التقييم.....
٤٣	٦.٣ مصفوفة خطة التنفيذ السنوية/ السنة الأولى.....
٤٦	٧. الملاحق.....
٤٦	ملحق رقم (١) - اللجان التي شاركت في إعداد الخطة التنموية المحلية وأسماء أعضائها.....
٤٦	ملحق رقم (٢) - التقرير التشخيصي.....
٤٦	ملحق رقم (٣) - وثيقة الإطار التنموي الاستراتيجي.....
٤٦	ملحق رقم (٤) - البرامج ومكوناتها/المشاريع التنموية.....
٤٦	ملحق رقم (٥) - مكونات البرامج أو مشاريع السنة الأولى.....

كلمة رئيس البلدية



بسم الله الرحمن الرحيم

إنه لمن دواعي الفخر والاعتزاز والانتماء لبلدتنا (عقربا) وبلديتها، ومن الجميل أيضاً أن يعشق الفلسطيني مسقط رأسه ويعمل دائماً على أن يكون أفضل وأجمل مكان في العالم، ونحن ندعم ونشدد أزر بعضنا بعضاً، لنقدم الأفضل والأكثر لبلدتنا عقربا، هذه الأرض الطاهرة والتي نعتز بوجودنا وبأصالتنا العريقة فيها، ونحن نسجل مرحلة مهمة من مراحل التخطيط التنموي، وضمن هذا الإطار الذي جمعنا على رؤية مستقبلية ثاقبة فاحصة، ودراسة واعية للواقع المجتمعي، لتتجاوز بالعزيمة والإرادة القوية، متحدّين كافة الصعوبات والمعوقات، لنتسهم مستقبلاً واعدداً للأجيال القادمة وبلدنا عقربا ونحن نتقدم نحو معارج الرقيّ والازدهار لتحقيق التنمية الشاملة والتطور الحضاري وبأفضل الوسائل، فقد أنجزنا الكثير من أجل تحقيق أهدافنا وطموحاتنا المستقبلية.

ونتقدم هنا بالشكر الجزيل لكل من ساعدنا في هذا المشروع من خلال دعم مشروع صندوق تطوير واقرض الهيئات المحلية وبإشراف ودعم فني من شركة النجاح للاستشارات والدراسات الفنية وبالتعاون وبالتنسيق مع وزارة الحكم المحلي، ولا ننسى موظفي بلدية عقربا، وأهل بلدتنا الغالية، ومؤسساتها.

ونأمل من كلّ ذلك أن تكون بلدتنا من البلدات المميزة "عقربا عقربا امنه اجتماعيا رشيدة اداريا مزدهرة اقتصاديا متميزة بثروتها الطبيعية والتاريخية وصناعاتها الانشائية الصديقة للبيئة"، للمضي قدماً نحو مسيرة العطاء لتحديد الأولويات وأهم القضايا التنموية لنستلهم منها احتياجاتنا المستقبلية في ظل دولتنا الحرة المستقلة وعاصمتها القدس الشريف.

رئيس بلدية عقربا

أ. صلاح الدين جابر

رسالة فريق التخطيط الأساسي



بسم الله الرحمن الرحيم

تسعى بلدية عقربا وفي طور اعداد الخطة الاستراتيجية الى تحسين جودة خدماتها ورفع كفاءة مخرجاتها وذلك من خلال العمل على اعداد الخطة الاستراتيجية لبلدة عقربا وتتسم هذه الخطة على الموضوعية والشمول مع مراعاة الواقع للبلدة وعدم اغفال طموحات المواطنين وذلك من خلال اعداد المشاريع وتوزيع التكاليف من خلال ورش عمل اسهم في الجزء الكبير منها المواطنين والجمعيات والمؤسسات المحلية التي عملت على اختيار المشاريع وتوزيع التكاليف من خلال نماذج معد مسبقا بما يخدم المصلحة العامة

واخيرا اتوجه بالشكر والتقدير الى كل من شارك وساهم وقدم الدعم في سبيل انجاز الخطة وامل ان تكون هذه الخطة خطوة في تحقيق اهداف المصلحة العامة

منسق الخطة الاستراتيجية
فراس الحنبلي

شكر وعرافان

تتقدم بلدية عقربا ممثلة برئيس وأعضاء وموظفي البلدية ببالغ الشكر ووافر التقدير لـ صندوق تطوير وإقراض الهيئات المحلية على الجهود الطيبة في دعم ومتابعة الخطة الاستراتيجية لبلدة عقربا لعام ٢٠٢٣/٢٠٢٦، وإننا في البلدية نقدر جهودكم وحرصكم على الاهتمام بالمواطن وإشراكه في عملية التخطيط.

ويسعدنا أيضا أن نتقدم بجزيل الشكر والامتنان لإستشاريو شركة النجاح بال على ما قدموه من مساعدة وتوجيهات في جميع مراحل اعداد الخطة التنموية لبلدتنا ولهم منها كل الشكر والتقدير

بلدية عقربا

قرار المجلس البلدي باعتماد الخطة التنموية المحلية

State of Palestine
Ministry of Local Government
Aqraba Municipality



دولة فلسطين
وزارة الحكم المحلي
بلدية عقربا

Date: 20/5/2023 التاريخ

No: 645/2023 الرقم

قرار مجلس بلدي عقربا باعتماد الخطة التنموية المحلية للاعوام 2026-2023

في الجلسة رقم 2023/66 قرار رقم 2 المنعقدة بتاريخ 2023/5/20 ناقش المجلس البلدي مخرجات الخطة التنموية المحلية لبلدة عقربا وقد قرر المجلس الموافقة على اعتماد الخطة التنموية المحلية لبلدة عقربا للاعوام 2026 - 2023 بكافة مخرجاتها ، كما يتعهد المجلس البلدي بتوفير كافة المستلزمات التي من شأنها تنفيذ مخرجات الخطة على ارض الواقع .

التوقيع	الصفة	الاسم الرباعي
	رئيس البلدية	صلاح الدين خليل ربيع جابر
	نائب رئيس البلدية	متعب احمد مصطفى صبيح
	عضو	غالب ابراهيم محمد ميادمة
	عضو	اريج نظام غالب ديرية
	عضو	سورية هلال خضر ابولحية
	عضو	اشرف ايش عبدالهادي ابولحية
	عضو	عبدالحاسط خالد ذيب هواشة
	عضو	تهى ياسين حافظ بنى فضل
	عضو	غادي غازي سعيد بنى جامع
	عضو	ايمان محمد شريق خطيب
	عضو	بسام صالح محمود بنى ميث
	منسق الخطة	فiras اعاصم محمد راضي حنيلي

تنتهز بلدية عقربا هذه الفرصة لتعرب لسيداتكم عن خالص التقدير والاحترام

رئيس بلدية عقربا

أصلاح الدين جابر



الوثيقة المجتمعية

الوثيقة المجتمعية

نحن الموقعون أدناه من هيئة محلية ومؤسسات عامة وخاصة ومؤسسات مجتمع مدني وأفراد في بلدة عقربا نتبنى هذه الخطة التنموية المحلية للعام 2023 - 2026 لبلدتنا بكافة مخرجاتها، والتي شاركنا في مراحل اعدادها، واننا مستعدون للاستمرار في النشاط والتفاعل من اجل تنفيذها وتوفير كافة المقومات لدعم تنفيذ اي من مخرجاتها.



١. ملخص تنفيذي

تكللت جهود عملية التخطيط التنموي المحلي بقيادة بلدية عقربا وفريق التخطيط الأساسي وبمشاركة اللجان التنموية بإعداد الخطة التنموية المحلية للبلدة للأعوام ٢٠٢٣-٢٠٢٦، وذلك بتمويل من صندوق تطوير وإقراض الهيئات المحلية وبدعم إستشاري من شركة النجاح بال.

وتهدف الخطة التنموية المحلية لبلدة عقربا ومن خلال الإجابة على (أين نحن الآن: التنظيم والتحليل، وإلى أين نريد أن نتجه: الإطار التنموي، وكيف نصل؟: التنفيذ والمتابعة والتقييم)، إلى النهوض بواقع المجالات التنموية، وتحسين جودة الخدمات المقدمة، وتعزيز مكانة البلدية القيادية والتنموية، من أجل تحسين مستوى الحياة الاجتماعية والثقافية والاقتصادية للمواطنين.

ولتحقيق هذا الهدف العام، ركزت عملية التخطيط التنموي المحلي، على تشخيص وتحليل أربعة مجالات تنموية رئيسية وهي، مجال البيئة والبنى التحتية، وتنمية الاقتصاد المحلي، والتنمية الاجتماعية والتمكين، والإدارة والحكم الرشيد، بالاستناد إلى دليل التخطيط التنموي المحلي للمدن والبلدات الفلسطينية الصادر عن وزارة الحكم المحلي في العام ٢٠٢٢. بالإضافة إلى الدروس والعبر المستخلصة من خبرات وتجارب البلدية في عملية التخطيط وإعداد الخطط التنموية المحلية السابقة.

وقد حرصت الخطة التنموية المحلية لبلدة عقربا للأعوام ٢٠٢٣-٢٠٢٦ في رؤيتها وأهدافها وأولوياتها التنموية في ملامسة تطلعات واحتياجات المجتمع المحلي، أخذة بعين الاعتبار الموارد المتاحة، والإمكانيات والقدرات المتوفرة، والتحديات المتوقعة/المحتملة، كما أنها ارتكزت الخطة التنموية على مجموعة من المبادئ وهي: المشاركة، والشفافية والمساءلة، التكاملية، وشمولية التشخيص والبعد الاستراتيجي، والكفاءة والفعالية.

ولضمان النهج التشاركي، فقد تم إشراك مختلف مكونات المجتمع المحلي بشكل عام، والفئات المهمشة وخاصة المرأة والشباب والأشخاص ذوي الإعاقة بشكل خاص في مختلف مراحل عملية التخطيط، وذلك عبر تمثيلهم في اللجان التنموية من جهة، ودمج احتياجاتهم وأولوياتهم في الخطة التنموية المحلية من جهة أخرى، وذلك من خلال ترجمتها إلى برامج ومشاريع في المجالات التنموية المختلفة. وكذلك تم عقد ورشة عمل متخصصة للفئات المهمشة ساهمت بنقل إحتياجاتهم وتطلعاتهم التي مكنت اللجان المختلفة من عكسها على البرامج والمشاريع ذات العلاقة. كذلك تم أخذ موضوع التغير المناخي وتأثيراته المختلفة على مختلف المجالات بعين الإعتبار.

وقد توجت عملية التخطيط التنموي المحلي بتحديد القضايا التنموية ذات الأولوية عبر عملية تشاركية، تبعها إعداد الإطار التنموي للبلدة.

وقد تمثلت أهم القضايا التنموية ذات الأولوية في بلدة عقربا بما يلي:

المجالات التنموية	القضايا التنموية ذات الاولوية
مجال البيئة والبنى التحتية	عدم توفر شبكة صرف صحي وتوفير مياه الامطار.
	ضعف البنية التحتية لشبكة الطرق الداخلية في البلدة.
	ضعف إدارة خدمة النفايات الصلبة، وعدم توفر مكب نفايات قانوني قريب.
مجال تنمية الاقتصاد المحلي	ضعف البنية التحتية للتعليم والتعليم المهني
	ضعف البنية التحتية للقطاع الصحي
مجال التنمية الاجتماعية	ضعف البنية التحتية الزراعية
	تششت الصناعات وعدم توفر منطقة صناعية محددة
مجال الادارة والحكم الرشيد	عدم وجود مركز دفاع مدني في البلدة

وقد تبع ذلك، مراجعة وتحديث الرؤية التنموية، وتطوير الأهداف التنموية وفقاً للقضايا ذات الأولوية، حيث تمت المصادقة على الرؤية من قبل المجلس البلدي لبلدة عقربا والمتمثلة بـ

"عقربا آمنة اجتماعياً، رشيدة ادارياً، مزدهرة اقتصادياً، متطورة خدماتياً"

وقد جاءت الأهداف التنموية على النحو الآتي:

الهدف الأول	تطوير البنية التحتية لشبكة الطرق الداخلية في البلدة
الهدف الثاني	تحسين وتطوير إدارة خدمة النفايات الصلبة، والعمل على توفر مكب نفايات قانوني قريب
الهدف الثالث	توفير نظام صرف صحي ونظام تصريف للامطار
الهدف الرابع	تطوير البنية التحتية الزراعية
الهدف الخامس	تطوير وتحسين البنية التحتية الصناعية والعمل على توفر منطقة صناعية محددة
الهدف السادس	تطوير البنية التحتية للتعليم والتعليم المهني
الهدف السابع	تطوير وتحسين البنية التحتية للقطاع الصحي
الهدف الثامن	انشاء مركز دفاع مدني في البلدة

بناءً على الأهداف التنموية أعلاه، وارتباطاً بنتائج عملية التشخيص والتحليل والتي لم تعالج فقط المؤثرات السلبية أو الإيجابية فقط، وبل تناولت أيضاً، أهم الاحتياجات والأولويات التنموية، تم بلورة عدد من المشاريع للسنة الأولى وتوصيفها، إلى جانب إعداد خطة متابعة وتقييم، تهدف إلى تقييم الخطة وما سيتم تحقيقه أو ما لم يتم تنفيذه.

يتزايد الاهتمام على المستويين الوطني والمحلي، بالتخطيط التنموي المحلي للمدن والبلدات الفلسطينية كمنهج علمي وتشاركي في دراسة واقع التجمعات السكانية في فلسطين، ورسم الصورة المستقبلية لها، والذي بات يشكل تقليداً في قطاع الحكم المحلي.

وقد استفادت الهيئات المحلية الفلسطينية من تجاربها وخبراتها المتراكمة من عمليات التخطيط التنموي المحلي والتي انطلقت منذ العام ٢٠٠٩، في إعداد وتطوير خطط تنموية محلية استجابة للتطورات والتغيرات الوطنية والمحلية من جهة، وإمكانياتها وقدراتها المختلفة من جهة أخرى، وذلك من أجل الارتقاء بواقع المجتمع المحلي من خلال التخطيط للمستقبل المبني على النمو والتوسع الطبيعي، والإمكانيات والقدرات، والاحتياجات والأولويات، آخذين بعين الاهتمام السياسات والخطط الوطنية والقطاعية المختلفة ذات العلاقة.

إن الدروس والعبر المستفادة من تجارب وخبرات عملية التخطيط التنموي المحلي والمستخلصة من عمليات المراجعة والتقييم للخطط التنموية السابقة من حيث النجاحات والتطورات، والتحديات والتهديدات في تحقيق الأهداف التنموية والبرامج والمشاريع، تم أخذها بعين الاعتبار في إعداد وتطوير الخطة التنموية المحلية للأعوام ٢٠٢٣-٢٠٢٦. في إطار السياقات تلك، جاء إعداد الخطة التنموية المحلية لبلدة عقربا للأعوام ٢٠٢٣-٢٠٢٦، والتي تم إنجاز مراحلها الثلاثة الأولى، وهي (أين نحن الآن: التنظيم والتحليل، إلى أين نريد أن نتجه: الإطار التنموي، كيف نصل؟: التنفيذ والمتابعة والتقييم).

نبعت الخطة التنموية المحلية لبلدة عقربا في رؤيتها وأهدافها وأولوياتها التنموية من تشخيص وتحليل الواقع الملموس للمجالات التنموية من جهة، وفرص التطور والتقدم من جهة أخرى، وذلك في إطار التعبير عن تطلعات واحتياجات المجتمع المحلي، ضمن محددات أخذت خلال عملية التخطيط، وفي مقدمتها الموارد المتاحة، والإمكانيات والقدرات المتوفرة، والتحديات المتوقعة/المحتملة.

تجدر الإشارة هنا بأن الخطة التنموية المحلية لبلدة عقربا أولت أهمية كبيرة للمشاركة الفعلية لقطاعات الشباب والمرأة وذوي الإعاقة والفئات المهمشة وكبار السن، حيث تعتبر قضاياهم من القضايا الأساسية في المجتمع المحلي، وذلك من أجل الوصول للمستوى المطلوب من التنمية المحلية والعدالة في الوصول للخدمات وتقديمها. إن تشخيص قضايا وأولويات هذه القطاعات جزء لا يتجزأ من أولويات المجتمع المحلي، لعدد من الأسباب: أولها أن هذه القطاعات تشكل نسبة لا تستهان بها من عدد السكان الفلسطيني. ثانياً أن إشراك هذه الفئات في التخطيط المحلي يساهم في إثراء عملية التخطيط بمجموعة أوسع من المهارات والخبرات ووجهات النظر، وتطعيمها بأفكار ومقترحات جديدة مما يجعل عملية التخطيط شمولية ومستدامة وتشاركية أكثر، ويجعلها معبرة عن كل شرائح المجتمع. ثالثاً أن شرائح الشباب والمرأة وذوي الإعاقة هم مواطنون لا يدخرون جهداً أو وقتاً أو مالاً في خدمة بلدتهم وبنائهم والارتقاء بها حضارياً وفكرياً وثقافياً ومجتمعياً أو أي صعيد آخر.

٢.١. أهداف الخطة:

تهدف الخطة التنموية المحلية لبلدة عقربا إلى تحقيق الأهداف التالية:

- ❖ تعزيز التكاملية والشمولية بين الخطط المحلية التنموية والاقليمية والوطنية لما لذلك من أهمية في إنجاح الخطة التنموية المحلية، وإحداث التنمية المستدامة.
- ❖ الاستجابة للاحتياجات والأولويات التنموية بشكل مخطط له، وبعيداً عن العشوائية في العمل، وذلك ضمن رؤية وأهداف وبرامج وخطط عمل تنفيذية واضحة وقابلة للتنفيذ.
- ❖ ربط عمليات التطوير الإداري والمالي والخدماتي بالخطة التنموية المحلية.
- ❖ توطئ عملية التخطيط ومأسستها كأداة تنموية علمية في سياسات وقرارات وخطط البلدية.
- ❖ إرساء تقاليد العمل التشاركي في المجتمع المحلي ممثلاً بأفراده ومؤسساته المختلفة من خلال توفير مساحات العمل المشتركة في التنمية المحلية.
- ❖ مراجعة وتحديث الرؤية التنموية لبلدة عقربا على ضوء التطورات والمتغيرات التي حدثت في السنوات الماضية، وعلى أساس إشراك المجتمع المحلي بفئاته المختلفة في تطوير الإطار التنموي الذي يرسم صورة المدينة للسنوات القادمة.

^١ . مرت عملية تطوير دليل التخطيط التنموي المحلي للمدن والبلدات الفلسطينية بثلاث مراحل، حيث تم إصدار دليل التخطيط التنموي الاستراتيجي الأول في العام ٢٠٠٩، عن وزارة الحكم المحلي وصندوق تطوير وإقراض البلديات، وبالشراكة مع جهات دولية داعمة، وتم إصدار الطبعة الثانية في العام ٢٠١١، والطبعة الثالثة المحدثه والمشار إليها ب دليل التخطيط التنموي المحلي للمدن والبلدات الفلسطينية في العام ٢٠١٧. ومن ثم آخر تعديل على الدليل في نسخته في العام ٢٠٢٢

- ❖ بلورة أهم الأهداف التنموية والناعبة/ المنبثقة من جوهر القضايا التنموية، من خلال تحديد التدخلات المختلفة المرتبطة بها والمنسجمة معها، والتي تتصف بالملموسية، والقابلة للتحقيق، والواقعية، والمحددة زمنياً.
- ❖ تطوير خطة تنفيذية تحتوي على البرامج والمشاريع والأنشطة التنموية المختلفة، ومنسجمة مع الأهداف التنموية، والتي تتصف بالواقعية، والأولية، وإمكانية تنفيذها، وتستجيب لاحتياجات المجتمع المحلي وتطلعاته ومن الممكن تنفيذها خلال عمر هذه الخطة (٤ سنوات).
- ❖ تصميم خطة متابعة وتقييم مرتبطة بمدى تحقيق الأهداف التنموية، وبما يضمن تتبع ومراجعة وتقييم النجاحات والتطورات المختلفة، والإخفاقات والتحديات الممكن أن تبرز في سياق تنفيذ الخطة التنموية خلال الأربع سنوات القادمة.

٢,٢. منهجية إعداد الخطة التنموية المحلية:

اعتمدت عملية إعداد الخطة التنموية المحلية في مراحلها المختلفة، على دليل التخطيط التنموي المحلي للمدن والبلدات الفلسطينية للعام ٢٠٢٢ والمقر من قبل وزارة الحكم المحلي وبالإضافة إلى ما راكمته البلدية من خبرات وتجارب في قيادة وإدارة عملية التخطيط التنموي في إعداد وتطوير خططها التنموية السابقة.

وتركز منهجية التخطيط التنموي المحلي على اعتماد منهج الشراكة المجتمعية والشفافية والمساءلة في مختلف الخطوات، وضمان إشراك مختلف مكونات المجتمع المحلي وخاصة المرأة والشباب وذوي الإعاقة والفئات المهمشة وكبار السن وغيرهم.

أن دليل التخطيط التنموي المحلي، والذي يتبنى منهج المشاركة والشفافية في مختلف مراحل عملية التخطيط التنموي المحلي، قد عكس ذلك في مكونات وخطوات كل مرحلة من مراحل التخطيط عبر الأدوات والأساليب المتنوعة المستخدمة في مراحل التخطيط الخمسة وهي:

المرحلة الأولى: أين نحن الآن؟ وهي مرحلة التنظيم والتحليل.

المرحلة الثانية: إلى أين نريد أن نتجه؟ وهي مرحلة الإطار التنموي.

المرحلة الثالثة: كيف نصل؟ وهي مرحلة وضع خطط التنفيذ والمتابعة والتقييم.

المرحلة الرابعة: ما يوصلنا؟ وهي مرحلة التنفيذ.

المرحلة الخامسة: هل وصلنا؟ وهي مرحلة المتابعة والتقييم.

وقد تم تنفيذ الثلاثة مراحل الأولى من عملية إعداد وتطوير الخطة التنموية المحلية لبلدة عقربا للأعوام (٢٠٢٣-٢٠٢٦)، بينما المرحلة الرابعة والخامسة ستقوم البلدية على تنفيذها من خلال اللجان المعتمدة بهذا الخصوص، حيث تتضمن كل مرحلة منها عدد من الخطوات والأنشطة والمخرجات المفترض الحصول عليها.

• المجالات التنموية:

ركزت عملية التخطيط التنموي المحلي على تشخيص وتحليل المجالات التنموية الأربعة وهي: البيئة والبنى التحتية، وتنمية الإقتصاد المحلي، والتنمية الإجتماعية، والإدارة والحكم الرشيد. وقد تناول المجالات التنموية في إطار عملية تشخيصية وتحليلية شمولية ومتكاملة، تقوم على وصف الواقع القائم، ومن ثم تحديد أهم المؤثرات الإيجابية والسلبية المحيطة به، والتي على ضوءها تم بلورة وتحديد القضايا الرئيسية، ومن ثم تحديد أهم الاحتياجات والأولويات.

• هيكلية إدارة عملية التخطيط التنموي على المستوى المحلي:

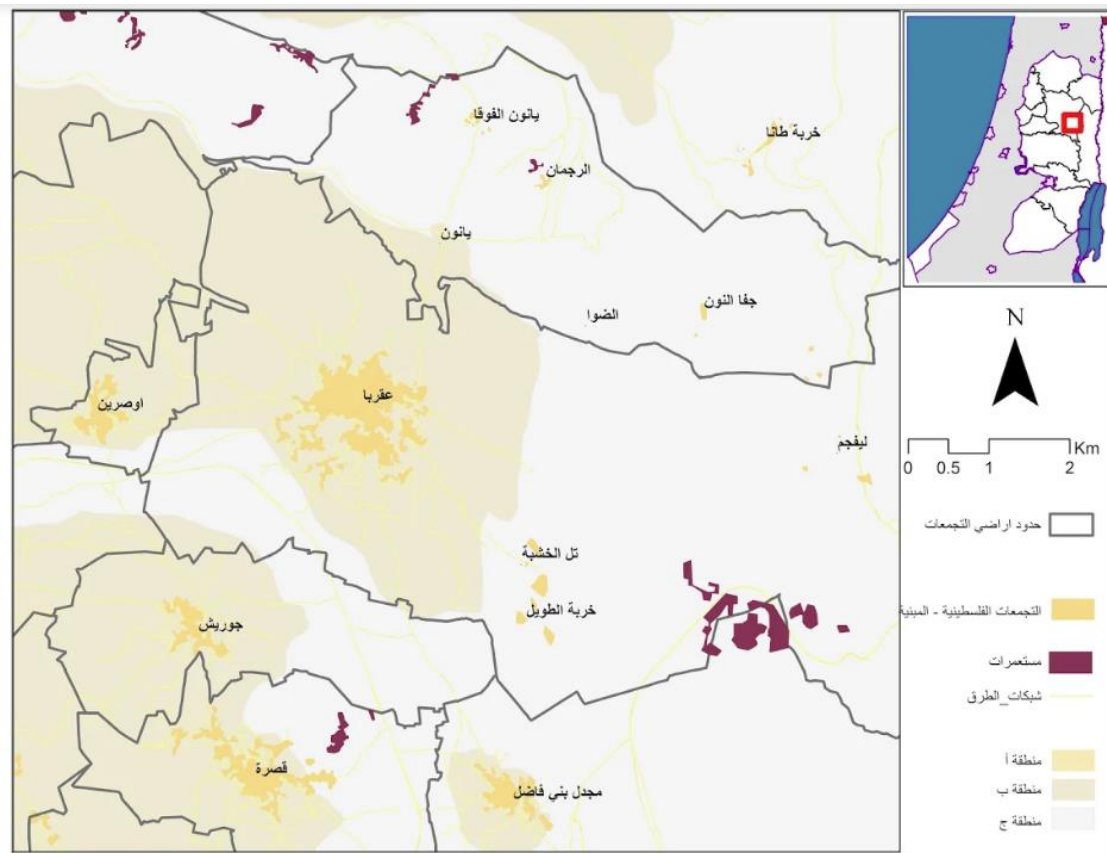
اعتمدت بلدية عقربا هيكلية إدارة عملية التخطيط التنموي المحلي المقترحة في دليل التخطيط التنموي المحلي، وحيث أطلقت البلدية عملية التخطيط التنموي المحلي في لقاء البيت المفتوح الأول واستكملت تشكيل اللجان التنموية التي عملت كل منها في مجال تخصصها، وقد وفرت البلدية البيانات والمعلومات اللازمة لكل مجال تنموي، وعملت اللجان حسب أدورها ومسؤولياتها. ملحق رقم (١) يوضح اللجان التي شاركت في إعداد الخطة التنموية وأسماء أعضائها.

• تحديات إعداد الخطة التنموية المحلية

- ❖ المشاركة المجتمعية وتمثيل مختلف شرائح المجتمع من شباب ونساء وأشخاص ذوي إعاقة كان تحدي كبير لتكون الخطة تمثل المجتمع بكافة فئاته.
- ❖ الظروف السائسية التي تم بها الأراضي الفلسطينية والحواجز على الطرق.
- ❖ تجاوب المواطنين مع اللقاءات المختلفة حضوراً ومشاركة.

٣. نبذة عن بلدة عقربا

- **الموقع:** تقع بلدة عقربا على بقعة ممتدة في الجنوب الشرقي من مدينة نابلس، ذات طبيعة جبلية تتخللها هضاب سهلية، كما وتعد بلدة عقربا واحدة من أكبر البلدات الفلسطينية في الضفة الغربية، إذ تترامى أراضيها على مساحة ١٦٠,٠٠٠ دونم (تشمل اراضي يانون) تطل من خلالها على الأغوار وتمتد أراضيها شرقاً حتى نهر الأردن، وتحيط ببلدة عقربا العديد من القرى والبلدات الفلسطينية، فمن الغرب تتصل أراضيها مع أوصرين وقبلان وبيتا، ومن الجنوب مع مجدل بني فاضل وقصرة وجوريش، ومن الشرق تتصل بنهر الأردن، وتجاور يانون وبيت فوريك من الشمال.^١
- **المساحة:** ١٤٤,٠٠٠ شاملة المخطط الهيكل (مساحة المخطط الهيكل ٤,٦٣٤ دونم حيث تبلغ مساحة منطقة B شاملة المخطط الهيكل ١٨,٠٠٠ دونم وبقيّة المساحة و البالغة ١٢٦,٠٠٠ دونم مصادر)^٢



شكل رقم (١): موقع وحدود بلدة عقربا^٣

- **التضاريس:** يتخلل بلدة عقربا السهول والوديان والهضاب وترتفع إلى اعلى قمة من اراضيها (٨٣٠ م) اعلى من سطح البحر وإلى ما دون سطح البحر، نظرا للمساحات الواسعة التابعة للبلدة التي تصل إلى ضفاف نهر الأردن من الجهة الشرقية للبلدة.
- تتنوع تربة القرية بتنوع العوامل البيئية المحيطة فهي حمراء في السهول، وقرمزية في سفوح الجبال، وبنية في بعض أطراف البلدة^٤

^٢ بلدية عقربا

^٣ المصدر: أريخ ٢٠١١

^٤ بلدية عقربا

- **المناخ:** تتبع عقربا لسلسلة جبال نابلس مناخيا، حيث يكون الجو باردا وماطرا في فصل الشتاء، ويقل المطر كلما اتجهنا شرقاً، ويكثر الندى في البلدة في معظم أيام الصيف، مما يعطي أهمية للزراعات الصيفية؛

١.٣. خلفية تاريخية

يعود تاريخ بلدة عقربا إلى الكنعانيين، حيث كانت تسمى في عهدهم (عقربتا) لان رجالها شجعان أشداء، وكانوا يستخدمون سابق الإخضاع المتمردين، والعصاة في الممالك المجاورة، وهنالك من يقول إنها سميت على اسم ملكة رومانية (عقرويين)، فيما يقول البعض سميت بذلك لأن المنطقة كثيرة العقارب.

بلغ عدد سكان بلدة عقربا في عام ٢٠٢١ (١٠٩٤٠) نسمة حسب السجلات الإحصائية للجهاز الفلسطيني للإحصاء، من المسلمين^٣، أما عدد أبناء البلدة في الأردن والمهجر فهو يزيد عن (٥٠٠٠٠ نسمة) معظمهم في الأردن. فنتيجة لحرب ١٩٦٧ نزح أهل البلدة شرقا باتجاه الأردن، واستقروا فيها لقربها من البلدة هذا من ناحية، ولان هناك قسم كبير من أبناء القرية يخدمون في الجيش العربي، او يعملون في دول الخليج العربي.

يعيش في بلدة عقربا ٦ حمائل وهي^٤: (بني جابر، بني فضل، بني منيه، ميادمه، بني جامع، الديرية). ويرجع معظم سكان هذه البلدة لعشائر بدوية كانت تخيم بمنطقة الأغوار، قبائل شرق الأردن، الجزيرة العربية، وبلاد الشام.

الخصائص الاقتصادية والبشرية لبلدة عقربا

إن اقتصاد بلدة عقربا يعتمد من جانب على الزراعة و من جانب آخر على العمال وبالذات داخل أراضي ٤٨، حيث الغالبية العظمى للقوى العاملة تعمل داخل إسرائيل والقلة ضمن القطاع الحكومي أو عبر ممارسة الأنشطة التجارية الحرة والعمل في الحرف والمهن. كما تتميز البلدة بوجود منطقة صناعية واحده تشمل صناعات صغيرة ومتوسطة وكبيرة من مصنع تصنيع أبراج كهرباء ومصنع طوب ومصنع باطون وبلاط وغير ذلك من الحرف والمهن الأخرى. أما على مستوى القطاع الزراعي فيمكن الإشارة إلى أن قطاع الزراعة على مستوى البلدة يواجه صعوبات جمة تحول دون لعبه دورًا مهمًا في الاقتصاد العام للبلدة، فهناك أسباب عديدة أسهمت وتسهم في خلق وتكريس هذا الوضع ومنها:

تتكون البلدة بالإجمال من أراضي زراعية واسعة حيث أن نسبة الأراضي السكنية والتجارية فيها لا تتعدى عشر— المساحة الإجمالية ونتيجة لتنوع الطبيعة التشكيلية للأراضي والمساحات الشاسعة للبلدة جعلها ذلك تتمتع بتنوع المحاصيل المزروعة ما بين الزيتون واللوزيات والمحاصيل الحقلية ما بين القمح والشعير والقطاني، ونتيجة لانتشار وعي إعادة التأهيل واستصلاح الأراضي بدعم من بعض المؤسسات والجمعيات فقد عاد الاهتمام بزراعة بعض الأشجار مثل الزيتون ناهيك على أن البلدة تعاني من عدم توفر ماء للزراعة، أما فيما يتعلق بالثروة الحيوانية فإن في البلدة ثروة حيوانية جيدة نوعا ما تتمثل ب ٣٥٠ رأس من الأبقار و ١٨,٠٠٠ رأس من الأغنام و ٧٦,٠٠٠ دجاج لاهم ٣٠٠٠ دجاج بياض و ١٣٠ من النحل و يوجد عدة منتجات جيدة من هذه الثروة الحيوانية و لكن هذه المنتجات تفتقر إلى التسويق الجيد لها .

٢.٣. الديموغرافيا/السكان والنمو السكاني

بلغ عدد سكان بلدة عقربا للعام (٢٠٢٣) حوالي ١١,١٤٤ نسمة، وذلك حسب الإحصاء عام ٢٠١٧ والزيادة السنوية، ويوضح الجدول التالي عدد السكان وفقا لآخر تعداد مع الزيادات السنوية:

٥ الارصاد الجوية الفلسطينية

١ بلدية عقربا

٢ بلدية عقربا

٣ الإحصاء الفلسطيني ٢٠٢١

٤ بلدية عقربا

جدول رقم (١) عدد السكان في عقربا منتصف العام بالالف نسمة

السنة	2017	2018	2019	2020	2021	2022	2023	2024	2025	2026
عدد السكان	9,937	10,129	10,326	10,526	10,728	10,934	11,144	11,358	11,576	11,798

والجدول التالي يوضح توزيع السكان حسب الجنس والعلاقة بقوة العمل:

جدول رقم (٢) توزيع السكان في بلدة عقربا حسب الجنس والعلاقة بقوة العمل

العلاقة بقوة العمل	الذكور		الإناث		المجموع	
	عدد	%	عدد	%	عدد	%
نشطون اقتصاديا	٢,٦٨٩	٨١,٩	٢٦٨	٩,١	٢,٩٥٧	٤٨
غير نشطين اقتصاديا	٥٩٤	١٨,١	٢,٦٦٣	٨١,١	٣,٢٥٧	٥٢
عاطل عن العمل	٣٤٧	١٢,٩	٤٢	١٥,٧	٣٨٩	١٣

المصدر: الجهاز المركزي للإحصاء الفلسطيني، التعداد العام للسكان عام ٢٠١٧ في محافظة نابلس

٤. التحليل التشخيصي للمجالات التنموية الرئيسية^٧

يتناول هذا المحور، ملخص التحليل التشخيصي للمجالات التنموية الرئيسية التي تم التوصل إليها في التقرير التشخيصي لبلدة عقربا والمعد في شهر شباط من العام ٢٠٢٣. (ملحق رقم (٢) يتضمن التقرير التشخيصي الكامل)

٤.١. مجال البيئة والبنى التحتية

يحوز مجال البيئة والبنى التحتية على مكانة هامة لدى المجتمع المحلي، إذ لا يزال يشكل واحداً من الاحتياجات المجتمعية الرئيسية، والواقع أيضاً في صلب العمل البلدي وضمن اختصاصاته وصلاحياته كما ينص على ذلك قانون الهيئات المحلية، وذلك في ظل النمو السكاني والتوسع العمراني والتطور الاجتماعي والاقتصادي الذي تشهده البلدة. الجدول التالي يلخص التحليل التشخيصي لمجال البيئة والبنى التحتية:

المجال الفرعي	المؤثرات الإيجابية	المؤثرات السلبية	القضية
الطرق والمواصلات	<ul style="list-style-type: none"> شبكة طرق معبدة تخدم نسبة كبيرة (٨٥%) من سكان البلدة. توفر معدات لدى البلدية تساعد في شق طرق جديدة وتوسعة وصيانة الطرق القائمة (باجر صغير وبيوكات) وجود عدة مداخل تخدم البلدة والقرى المجاورة. وجود خدمة نقل (عامية وسيرفيس وتكيسات) 	<ul style="list-style-type: none"> عدم وجود نظام لتصرف مياه الأمطار. وجود طرق غير مفتوحة داخل المخطط الهيكلي. مدخل عقربا عورتاً غير معبد ومغلق لأسباب سياسية. نسبة كبيرة من الطرق غير مخدومة بالعناصر التكميلية (الأرصفة، الجدران الاستنادية، الشواخص المرورية، العبارات، الخ) 	ضعف البنية التحتية لشبكة الطرق الداخلية في البلدة
الطاقة والاتصالات	<ul style="list-style-type: none"> وجود شبكة كهرباء تغطي معظم سكان البلدة. توفر خدمة الكهرباء على مدار اليوم. نسبة الفاقد قليلة جداً. 	<ul style="list-style-type: none"> القدرة الكهربائية ١٥ ميغاواط. شبكة الضغط العالي قريبة من المنازل وغير آمنة. وجود مناطق غير مخدومة بالكهرباء لعدم تغطية الشبكة لها. بدرجات الحرارة مما أدى إلى ارتفاع فاتورة الكهرباء والانقطاع المستمر في التيار الكهربائي بسبب الأحمال الزائدة على الشبكة. 	ضعف توزيع شبكة الكهرباء.
المياه والصرف الصحي وتصريف مياه الأمطار	<ul style="list-style-type: none"> نسبة الفاقد قليلة حالة الخزان والخطوط الرئيسية والداخلية جيدة الحالة الانشائية للخزان جيدة استعداد المواطنين للتعاون من أجل إنشاء شبكة صرف صحي ملاءمة التضاريس لإنشاء شبكة صرف صحي 	<ul style="list-style-type: none"> كمية المياه غير كافية لتلبية احتياجات المواطنين وخاصة في فترة الصيف. حسب نظام الشرائح الشراء في البلدية يصبح سعر كوب الماء ٩ شيقل بعد مصروف ٣٠ كوب من الماء. عدم كفاية المياه للأغراض الزراعية والثروة الحيوانية . شبكة المياه لا تغطي جميع سكان المنطقة. عدم وجود مخططات هندسية حالياً لشبكة الصرف الصحي. عدم وجود موافقة حالية على مشروع انشاء شبكة صرف صحي الاعتماد على الحفر الامتصاصية والحفر الصماء في التخلص من المياه العادمة. وجود دراسة أولية لمشروع الصرف الصحي . 	<p>١. عدم توفر شبكة صرف صحي وتصريف لمياه الأمطار.</p> <p>٢. عدم توفر مصدر ماء دائم على مدار العام</p>

^٧ بلدية عقربا - وثيقة التقرير التشخيصي للعام ٢٠٢٣.

المجال الفرعي	المؤثرات الإيجابية	المؤثرات السلبية	القضية
البيئة والنفايات الصلبة	<ul style="list-style-type: none"> وجود خدمة على مدار الأسبوع وخصوصا مركز البلد وجود سيارة جمع النفايات وجود حاويات سعر تقديم الخدمة مناسب 	<ul style="list-style-type: none"> عدم الفصل بين النفايات التي يتم جمعها. عدد الحاويات غير كافي الخدمة لا تشمل جميع المباني (المباني المخدومة ٥٠%) 	ضعف إدارة خدمة النفايات الصلبة، وعدم توفر مكب نفايات قانوني قريب.

٤.٢ مجال تنمية الاقتصاد المحلي

أخذ الاهتمام بدور الهيئة المحلية يتزايد في تنمية الاقتصاد المحلي من خلال دورها في تعزيز بيئة مشجعة وداعمة للتنمية الاقتصادية المحلية، لما يوفره ذلك من فرص عمل في المجتمع المحلي، ودعم وتحفيز للمبادرات الاقتصادية الصغيرة والمتوسطة، وجذب للاستثمارات والشركات مع القطاعات المختلفة (العام، الخاص، الأهلي). الجدول التالي يلخص التحليل التشخيصي لمجال تنمية الإقتصاد المحلي:

المجال الفرعي	المؤثرات السلبية	المؤثرات الإيجابية	القضية
العمل والبطالة	<ul style="list-style-type: none"> ارتفاع نسبة التعليم في البلدة. توفر الخبرات من جميع التخصصات. تم فتح جمعية زراعية ومكتب بريد ووحدة زراعة وبيطرة 	<ul style="list-style-type: none"> ارتفاع معدل البطالة و خصوصا بين الإناث. عدم توفر الأيدي العاملة. ارتفاع نسبة العاملين داخل الخط الأخضر والمستوطنات مما يهدد الاستقرار المحلي. عدم وجود مشاريع لتمكين الشباب و المرأة. ظاهرة التسرب من المدارس. عدم وجود مراكز ونوادي رياضية للشباب واستثمار طاقاتهم . عدم وجود مركز تدريب مهني لكلا الجنسين . 	<p>١. ضعف في المشاريع التشغيلية والإنتاجية</p> <p>٢. ضعف التوعية في المجال المهني</p>
الصناعة والتجارة والخدمات	<ul style="list-style-type: none"> وجود بعض المصانع والمنشآت في البلدة. توفر خدمة الكهرباء في القرية. وجود منطقة صناعية في البلدة. توفر الخبرات و الأيدي العاملة. وجود منطقة صناعية توفر خدمة المياه . المساحة الشاسعة للبلدة 	<ul style="list-style-type: none"> البنوك و الصرافات الالية غير كافية قلة الاهتمام بالتعليم المهني عدم توفر اسواق تجارية قلة عدد المشاريع الاستثمارية (صغيرة/متوسطة/كبيرة) عدم توفر شبكة الصرف الصحي وتحلية المياه للزراعة عدم وجود مصنع تدوير النفايات 	تشتت الصناعات وعدم توفر منطقة صناعية محددة
الزراعة	<ul style="list-style-type: none"> الموقع الجغرافي المتوسط للقرية والذي يساهم من جانب التربة في أراضي البلدة ومناخها في تطوير الزراعة. توفر مساحات واسعة من الاراضي الزراعية 	<ul style="list-style-type: none"> ضعف الإرشاد و التوعية ضمن القطاع الزراعي عدم استغلال مساحات واسعة من الأرض لصالح الزراعة ضعف الطرق الزراعية 	١. تشتت المشاريع الزراعية وتخصيص

المجال الفرعي	المؤثرات السلبية	المؤثرات الإيجابية	القضية
	<ul style="list-style-type: none"> توفر الثروة الحيوانية. توفر خبرة لدى المزارعين . توفر رأس المال التجاري. 	<ul style="list-style-type: none"> ضعف التنسيق الزراعي شح المياه المتوفرة لري الاراضي الزراعية وارتفاع سعرها. وجود المستعمرات على اراضي البلدة تعيق المواطنين من الوصول الى اراضيهم الزراعية. أراضي المشاع والاراضي المصادرة 	مناطق مخصصة للمشاركة الزراعية البنية التحتية الزراعية ٢. ضعف البنية التحتية الزراعية

٤ . ٣ مجال التنمية الاجتماعية

يعد مجال التنمية الاجتماعية واحداً من المجالات التنموية التي تساهم الهيئة المحلية بالاستجابة لها وتطويرها إلى جانب الوزارات والمؤسسات الأخرى ذات الاختصاص، وذلك لما تشكله من أولوية من أولويات المجتمع المحلي، وخاصة فيما يتعلق بقطاعي الصحة والتعليم، وإلى جانب القطاعات الأخرى، مثل المرأة والشباب والاشخاص ذوي الإعاقة، والثقافة والتراث، والتي تشكل في تفاعلها جوهر التنمية الاجتماعية. الجدول التالي يلخص التحليل التشخيصي لمجال التنمية الاجتماعية:

المجال الفرعي	المؤثرات الإيجابية	المؤثرات السلبية	القضية
التعليم	<ul style="list-style-type: none"> وجود ١١ مدرسة و٤روضات في البلدة. زيادة إقبال الطلاب على التعليم الجامعي. ازدياد عدد الطلاب في المدارس سنويا 	<ul style="list-style-type: none"> اكتظاظ الطلبة في صفوف بعض المدارس في البلدة وكذلك الروضات. عدم استيعاب المدارس لحالات التوحد داخل المدارس و الروضات. التسرب من المدارس وعمالة الأطفال في سن مبكرة، والزواج المبكر للفتيات. 	ضعف البنية التحتية للتعليم والتعليم المهني
الصحة	<ul style="list-style-type: none"> وجود المركز الصحي ومستوصف زكاة دوام المستوصف ٢٤ ساعة (طبيب عام). وجود أشعة (أسنان/ عادية). وجود مختبر وجود أطباء مختصين وجود سيارة إسعاف يتم عمل أيام طبية توفر مساحة كافية في المستوصف يمكن استغلالها نسبة تقديم المطاعيم للأطفال ١٠٠% 	<ul style="list-style-type: none"> عدم استغلال وتفعيل مستوصف زكاة عقربا بشكل أفضل، حيث يوجد طابق كامل غير مستغل (كان في السابق مخصص للولادة لكن تم إغلاقه). عدم مساعدة الأهالي في دعم المستوصف، يفضلون تلقي العلاج في عيادات خاصة خارج البلدة. وجود فكرة لدى المواطنين بأن المستوصف تابع للجنة الزكاة وعليه تقديم خدمة مجانية أو اخذ مبلغ رمزي. ضيق مساحة المركز الصحي. عدم تقديم خدمات بنسبة ١٠٠% للسيدات الحوامل. 	ضعف البنية التحتية للقطاع الصحي
مجال الاعاقة	<ul style="list-style-type: none"> تغير نظرة المجتمع للإعاقة دمج بعض من حالات الإعاقة في المجتمع والعمل يوجد شراكة مجتمعية مع المؤسسات التي تهتم بالإعاقة زيادة الثقة بالنفس للأشخاص ذوي الإعاقة 	<ul style="list-style-type: none"> قلة وعي المجتمع بالأسباب التي تؤدي إلى الإعاقة ارتفاع عدد المعاقين بسبب زواج الأقارب زيادة عدد حالات التوحد نقص التمويل اللازم لتقديم خدمات للمعاقين عدم وجود عيادات متخصصة بالحالات الشائعة في البلدة 	ضعف الاهتمام والرعاية في الفئات المهمشه

المجال الفرعي	المؤثرات الإيجابية	المؤثرات السلبية	القضية
	<ul style="list-style-type: none"> وجود عاملة تأهيل مجتمعي في البلدية 	<ul style="list-style-type: none"> عدم وجود مواثمة لحالات الإعاقة في المدارس والروضات قلة الدورات التوعوية للأهالي بخصوص خطورة زواج الأقارب ومسببات الإعاقة قلة ورشات العمل التوعوية بخصوص حقوق المعاقين وكيفية التعامل معهم من قبل المجتمع 	
المرأة والطفولة المبكرة	<ul style="list-style-type: none"> وجود مركز نسوي بموقع استراتيجي وسط البلدة. وجود رغبة تطوع لدى كثير من الإناث في مختلف النشاطات وجود رغبة خلق فرص عمل متنوعة من الإناث على اختلاف مستوياتهن التعليمية وجود نسبة جيدة من الإناث المتعلمات. 	<ul style="list-style-type: none"> ضعف في التمويل للأنشطة المختلفة التي يستطيع المركز النسوي تقديمها والتي تفيد كافة اعمار الإناث. عدم وجود مشاريع تشغيلية خاصة بالإناث في البلدة. عدم وجود جمعية نسائية في البلدة. عدم توفر نادي طفولة مبكرة نسبة مشاركة النساء في البرامج التدريبية والتثقيفية المتعلقة بقضايا النساء ضعيفة نسبة عالية من الخريجات بلا عمل عدم وجود حضانات كافية و نادي طفولة 	ضعف تمثيل وتمكين المرأة والطفل في المجتمع المحلي
الموارد البشرية	<ul style="list-style-type: none"> زيادة الإقبال على التعليم الجامعي زيادة عدد الخريجين اهتمام المواطنين بالإقبال على التعليم في مختلف التخصصات لكلا الجنسين توفر الموارد البشرية ذات الكفاءة من مختلف التخصصات 	<ul style="list-style-type: none"> عدم توفر فرص عمل للخريجين و العاطلين عن العمل. لا يوجد مدارس تحتوي على اقسام مهنية عدم الاهتمام بالمجال المهني قلة الدورات التدريبية التي تستهدف تطوير قدرات الشباب 	ارتفاع نسبة البطالة بين الخريجين.
الثقافة والرياضة والتراث	<ul style="list-style-type: none"> توفر مقر للنادي وملعب رياضي في البلدة ولكن الملعب هو ملعب مدرسي غير مؤهل ببنية تحتية. توفر منتزه عام في البلدة. توفر عدد من المواقع الأثرية و التاريخية المهمة كالخرب والمقامات والمعاصر الكنعانية والبرك الرومانية والقلاع. توفر مكتبة عامة في البلدة. 	<ul style="list-style-type: none"> عدم توفر موازنات كافية لنادي شباب عقربا والمركز النسوي. قلة عدد المنتسبين في نادي عقربا الرياضي. ضعف نسبة الشباب المشاركين بالعمل التطوعي. الملعب الرياضي المدرسي غير مجهز في البلدة وهو غير صالح وبحاجة للصيانة والتجديد. 	<p>١. ضعف الجانب الثقافي والمتمثل في الحفاظ على المواقع الاثرية والتراثية والمكتبة العامة</p> <p>٢. ضعف المقومات الشبابية والرياضيه والترفيهيه</p>

٤,٤: مجال الإدارة والحكم الرشيد

يعد مجال الإدارة والحكم الرشيد، واحداً من مكونات التنمية المحلية الذي يؤسس لبيئة داعمة ومشجعة للمجالات التنموية الأخرى، وحيث أن هذا المجال، يركز على تحليل ثلاثة مكونات وهي (الأمن وإدارة الكوارث، والتنظيم والتخطيط، والمؤسسات العامة). ولأهمية البلدية في هذا المجال، لما تشكله من مؤسسة قيادية وتنموية في مجتمعها المحلي، تم أيضاً العمل على تشخيص وتحليل واقعها ارتباطاً بعدة جوانب (الإدارة والموارد المالية، والإدارة والتخطيط، والموارد البشرية، وإدارة وتقديم الخدمات). الجدول التالي يلخص التحليل التشخيصي لمجال الإدارة والحكم الرشيد:

المجال الفرعي	المؤثرات الإيجابية	المؤثرات السلبية	القضية
الامن وإدارة الكوارث	<ul style="list-style-type: none"> وجود مركز شرطة في البلدة. وجود سيارة اسعاف تابعة للبلدية. وجود متطوعين في مجال الاسعاف والطوارئ وجود خطة طوارئ تحدث سنويا 	<ul style="list-style-type: none"> عدم وجود مركز دفاع مدني وكوادر مؤهلة في البلدة. 	عدم وجود مركز دفاع مدني في البلدة
التخطيط والتنظيم	<ul style="list-style-type: none"> وجود مخطط هيكل للبلدة حديث قيد المصادقة . البدء بمشروع التسوية خلال شهر(٤ / ٢٠١٨) وجود مركز خدمة جمهور المخالفات التنظيمية قليلة نوعا ما وجود تصوير جوي حديث (٢٠١٦) 	<ul style="list-style-type: none"> وجود مساحات شاسعة مصادرة وجود عدد كبير من المستعمرات حول البلدة التي تعمل على تهديد امنها ومصادرة اراضيها وجود نزاع على الملكيات المستعمرات الاسرائيلية محيطة بالبلدة جزء كبير من الاراضي مصنفة C 	<p>١. ضعف وعي المواطنين بقضية التنظيم والبناء في البلدة</p> <p>٢. النزاع على ملكيات الاراضي</p>
إدارة وحوكمة المؤسسات وخاصة الهيئة المحلية	<ul style="list-style-type: none"> وجود نظام مالي جيد الكفاءة في التحصيل 	<ul style="list-style-type: none"> ضعف المشاركة المجتمعية 	محدودية صلاحيات البلدية على الاراضي المصادرة من قبل الاحتلال

٥. الإطار التنموي المحلي

٥.١ الرؤية التنموية

تم التوافق من قبل المجتمع في عقربا (وذلك في ورشة العمل الأولى) على الرؤية التنموية التالية:

"عقربا آمنة اجتماعياً، رشيدة ادارياً، مزدهرة اقتصادياً، متطورة خدماتياً"

٥.٢ ملخص الإطار التنموي

الجدول التالي يلخص الإطار التنموي المحلي لبلدة عقربا (والملاحق رقم (٣) يتضمن وثيقة الإطار التنموي المحلي كاملة)

المجالات التنموية	القضايا التنموية ذات الاولوية	الاهداف التنموية	البرامج التنموية	المكونات الرئيسية لكل برنامج
مجال البيئة والبنى التحتية	ضعف البنية التحتية لشبكة الطرق الداخلية في البلدة	تطوير البنية التحتية لشبكة الطرق الداخلية في البلدة	برنامج تحسين البنية التحتية لشبكة الطرق الداخلية في البلدة	تاهيل وتطوير شبكة الطرق الداخلية في البلدة (ارضفة , جدران استنادية , اشارات مرور , عبارات , جسور)
				شراء اليات ومعدات
				توسيع المخطط الهيكلي
				شق طرق جديدة
				تعبيد الطرق القائمة الغير معبدة
				تاهيل شارع عقربا - عورتا
	ضعف إدارة خدمة النفايات الصلبة، وعدم توفر مكب نفايات قانوني قريب.	تحسين وتطوير إدارة خدمة النفايات الصلبة، والعمل على توفير مكب نفايات قانوني قريب	برنامج تحسين وتطوير إدارة خدمة النفايات الصلبة، والعمل على توفير مكب نفايات قانوني قريب	تاهيل وتعبيد الطريق الموصل لمكب النفايات
				توفير دراسات لتدوير النفايات
				اقامة مشروع تدوير نفايات
				تاهيل مكب النفايات
عدم توفر شبكة صرف صحي وتصريف مياه الامطار	توفير نظام صرف صحي ونظام تصريف للامطار	برنامج انشاء بنية تحتية خاصة بالصرف الصحي	تاهيل مكب نفايات	
			زيادة عدد الحاويات	
العمل على محطة تنقية مؤقتة لنفايات السائلة	توفير مكب نفايات قانوني قريب	برنامج انشاء شبكة صرف صحي لبلدة عقربا	العمل على محطة تنقية مؤقتة لنفايات السائلة	
			انشاء شبكة صرف صحي لبلدة عقربا	
العمل على محطة تنقية مؤقتة لنفايات السائلة	توفير مكب نفايات قانوني قريب	برنامج انشاء شبكة صرف صحي لبلدة عقربا	العمل على محطة تنقية مؤقتة لنفايات السائلة	
			انشاء شبكة صرف صحي لبلدة عقربا	
العمل على محطة تنقية مؤقتة لنفايات السائلة	توفير مكب نفايات قانوني قريب	برنامج انشاء شبكة صرف صحي لبلدة عقربا	العمل على محطة تنقية مؤقتة لنفايات السائلة	
			انشاء شبكة تصريف مياه وعبارات وجسور لتصريف المياه	

المجالات التنموية	القضايا التنموية ذات الاولوية	الاهداف التنموية	البرامج التنموية	المكونات الرئيسية لكل برنامج
			وتصريف مياه الامطار	
مجال تنمية الاقتصاد المحلي	ضعف البنية التحتية الزراعية	تطوير البنية التحتية الزراعية	برنامج تطوير البنية التحتية الزراعية	شق طرق زراعية لتمكين المزارعين من الوصول لأراضيهم بسهولة أكبر.
				استصلاح الاراضي الزراعية .
				توفير معدات زراعية.
				توفير وحدة استنبات شعير (مدخل انتاج)
				انشاء وتخصيص منطقة صناعية وتزويدها بالخدمات تأهيل المنطقة الصناعية (بنية تحتية متكاملة)
				تشجيع المنتج المحلي وتشجيع الاستثمار مع القطاع الخاص ورجال الاعمال ووضع خطط وسياسات تدعم ذلك
تطوير وتحسين وتحسين البنية التحتية الصناعية والعمل على توفر منطقة صناعية محددة	تشنت الصناعات وعدم توفر منطقة صناعية محددة			
توفير الخدمات المختلفة للمنشآت الاقتصادية والمشروعات الاقتصادية الصغيرة				
مجال التنمية الاجتماعية	ضعف البنية التحتية للتعليم والتعليم المهني	تطوير البنية التحتية للتعليم والتعليم المهني	برنامج تطوير البنية التحتية للتعليم والتعليم المهني	صيانة المدارس القائمة وتطويرها واصلاح المرافق المدرسية وتحسينها
				بناء مدارس جديدة
				ايجاد مدارس تعنى بالتعليم المهني (العملي) بالاضافة الى الجانب الاكاديمي
				تطوير البنية التحتية للمدارس الموحودة (ملاعب , مختبرات , ساحات)

المكونات الرئيسية لكل برنامج	البرامج التنموية	الاهداف التنموية	القضايا التنموية ذات الاولوية	المجالات التنموية
<p>عقد دورات ارشادية للحد من مشاكل الطلاب في المدارس (ظاهرة الزواج المبكر والعمالة المبكرة للاطفال والتسرب من المدارس) ودمج المجتمع المحلي افراد ومؤسسات (مجالس اولياء الامور تحديدا) في عملية التوعية</p> <p>توفير بنية تحتية في المدارس خاصة للمعاقين.</p> <p>انشاء مركز تعليمي لتأهيل المعاقين وتدريب الكوادر التي تتعامل مع الاشخاص ذوي الاعاقة.</p> <p>وجود توعية في المدارس لذوي الاحتياجات الخاصة.</p> <p>دمج المعاقين في المجتمع وخصوصا في المدارس.</p>				
<p>تطوير وتفعيل وتوسعة المراكز الصحية الحكومية المتوفرة ورفدها بالكوادر.</p> <p>توفير الاجهزة الطبية اللازمة للمراكز الصحية والمستوصف وتطوير الموجود منها.</p> <p>تطوير الخدمات الصحية المتوفرة.</p> <p>استغلال مساحة المستوصف الموجودة في تقديم خدمات اضاف مثل اعادة تفعيل بعض الاقسام العمل على توفير الادوية والمستلزمات الطبية.</p> <p>توفير العلاجات خاصة للمعاقين.</p> <p>توفير عيادات متخصصة بحالات الإعاقة.</p> <p>انشاء مركز لتأهيل طبي المعاقين وتدريب الكوادر التي تتعامل مع الاشخاص ذوي الاعاقة.</p>	<p>برنامج تطوير وتحسين البنية التحتية للقطاع الصحي</p>	<p>تطوير وتحسين البنية التحتية للقطاع الصحي</p>	<p>ضعف البنية التحتية للقطاع الصحي</p>	

المكونات الرئيسية لكل برنامج	البرامج التنموية	الاهداف التنموية	القضايا التنموية ذات الاولوية	المجالات التنموية
ترخيص المرافق العامة المختلفة بعد اخذ حاجات ذوي الاحتياجات الخاصة نظر لظرفهم الصحية.				
تحسين البنية التحتية للطوارئ عن طريق إيجاد مركز للدفاع المدني في البلدة.	برنامج انشاء مركز دفاع مدني في البلدة	انشاء مركز دفاع مدني في البلدة	عدم وجود مركز دفاع مدني في البلدة	
استئجار او شراء ارض لإنشاء مركز دفاع مدني.				
زيادة عدد الدورات الخاصة بالإسعاف والطوارئ سواء في المدارس او دورات عامة.				
توفير معدات الدفاع المدني.				

٦. خطط التنفيذ، والمتابعة والتقييم

٦.١ خطة التنفيذ الرباعية

الجهة المرشحة لتمويل المشاريع المضمونة والمحتملة فقط		الجهة المرشحة للتنفيذ				تصنيف المشروع حسب توفر التمويل			خطة ٢٠٢٣ - ٢٠٢٦				الرقم التتبعي X ١٠٠ \$.	رقم مكون البرنامج / المشروع	اسم مكون البرنامج / المشروع	رقم البرنامج	إسم البرنامج	المجال التنموي	
غير الهيئية المحلية	الهيئة المحلية	غير الهيئية الشريك/المحلية		الهيئة المحلية	مضمون			الرابعة	الثالثة	الثانية	الأولى								
قيمة المساهمة X ١٠٠ \$.	حدود الجهة	قيمة المساهمة X ١٠٠ \$.	حدود الموازنة	دورها	اسم الجهة	حدود القسم المعني	متمني	محتمل	مضمون	الرابعة	الثالثة	الثانية	الأولى						
-	-	-	تطوري	اداري, مالي, فني	صندوق البلديات, الحكم المحلي, بنك الاسلامي, الصناديق العربية والاوروبية	بلدية عقربا	٤			٣٥٠	-	-	-	٣٥٠	AQ-M-IS-01-A	١. بنية تحتية -وانشاءات توفير قطعة ارض لمحطات المعالجة-	AQ-M-IS-01	إنشاء بنية تحتية لخدمات الصرف	البيئة والبنى التحتية

الجهة المرشحة لتمويل المشاريع المضمونة والمحتملة فقط		الجهة المرشحة للتنفيذ		تصنيف المشروع حسب توفر التمويل			خطة ٢٠٢٣ - ٢٠٢٦				التمويل	رقم التكلفة لكل دير X ١٠٠ \$.	رقم مكون البرنامج / المشروع	اسم مكون البرنامج / المشروع	رقم البرنامج	إسم البرنامج	المجال التنموي		
غير الهيئة المحلية	الهيئة المحلية	الشريك/الهيئة المحلية	الهيئة المحلية	مضمون	محتمل	متمنى	الأولى	الثانية	الثالثة	الرابعة									
قيمة المساهمة X ١٠٠ \$.	حدود الجهة	قيمة المساهمة X ١٠٠ \$.	حدود الموازنة	دورها	اسم الجهة	حدود القسم المعني													
-	-	-	تطوي	اداري, مالي, فني	البلدية الشريكة	بلدية عقربا	١				١٠	-	-	-	١٠	AQM-IS-01-B	٢. بناء قدرات وتطوير مؤسسي. - أنظمة عمل ادارية وتنمية موارد بشرية وتدريب-	الصحي و صرف مياه الامطار	
-	-	٦٠	تطوي	اداري, مالي, فني	البلديات الشريكة	بلدية عقربا	١				٢٥	-	-	٣٥	٦٠	AQM-IS-01-C	٣. دراسات بحث وتطوير. - دراسات فنية اولية-		
900	صندوق البلديات , الحكم المحلي, لبنك الاسلامي	500	تشغيل	اداري, مالي, فني	صندوق البلديات, الحكم المحلي, بنك الاسلامي	بلدية عقربا					٣٥٠	٣٥٠	٣٥٠	350	1,400	AQM-IS-02-A	١. تطوير وتاهيل شبكة الطرق.	تحسين شبكة الطرق الداخلية في البلدة	

الجهة المرشحة لتمويل المشاريع المضمونة والمحتملة فقط		الجهة المرشحة للتنفيذ				تصنيف المشروع حسب توفر التمويل			خطة ٢٠٢٣ - ٢٠٢٦				التمويل	رقم البرنامج	اسم مكون المشروع	رقم البرنامج	إسم البرنامج	المجال التنموي	
غير الهيئة المحلية		الهيئة المحلية		غير الهيئة الشريك/المحلية		الهيئة المحلية		الصرف السنوي											
قيمة المساهمة X ١٠٠ \$.	حدد الجهة	قيمة المساهمة X ١٠٠ \$.	حدد بند الموازنة	دورها	اسم الجهة	حدد القسم المعني	مضمون	محتمل	متمنى	الأولى	الثانية	الثالثة	الرابعة	التمويل	رقم البرنامج	اسم مكون المشروع	رقم البرنامج	إسم البرنامج	المجال التنموي
	الصناديق العربية				الصناديق العربية														
10	—	20	تشغيلي	اداري, مالي, فني	الحكم المحلي	بلدية عقربا	١				15	-	-	30	AQM-IS-02-B	٢.توسعة المخطط الهيكلية			
-	—	600	تشغيلي	—	—	بلدية عقربا	١			150	150	150		600	AQM-IS-02-C	٣.شق طرق جديدة.			
٧٥٠	وزارة الاشغال, الحكم المحلي	٢٥٠	تشغيلي	اداري, مالي, فني	وزارة الاشغال, الحكم المحلي	بلدية عقربا	١				١٠٠٠	-	-	1,000	AQM-IS-02-D	٤.تأهيل طريق عقربا-بيتا			

الجهة المرشحة لتمويل المشاريع المضمونة والمحتملة فقط		الجهة المرشحة للتنفيذ				تصنيف المشروع حسب توفر التمويل			خطة ٢٠٢٣ - ٢٠٢٦				التمويل	رقم مشروع	اسم مكون البرنامج / المشروع	رقم البرنامج	إسم البرنامج	المجال التنموي	
غير الهيئة المحلية	الهيئة المحلية	غير الهيئة الشريك/المحلية		الهيئة المحلية	مضمون	محمّل	متمنى	الأولى	الثانية	الثالثة	الرابعة	قيمة التكلفة							
قيمة المساهمة X ١٠٠ \$.	حدّد بنده الموازنة	دورها	اسم الجهة	حدّد القسم المعنى									رقم التكلفة	رقم البرنامج	رقم البرنامج				
٧٥٠	وزارة الاشغال, الحكم المحلي	٢٥٠	تشغيلي	اداري, مالي, في	وزارة الاشغال, الحكم المحلي	بلدية عقربا	٤			١,٠٠٠	-	-	-	١,٠٠٠	AQM-IS-02-E	٥. تأهيل طريق عقربا - المجدل			
-	وزارة الاشغال, الحكم المحلي	-	تشغيلي	اداري, مالي, في	وزارة الاشغال, الحكم المحلي	بلدية عقربا	٤			١,٠٠٠	-	-	-	٠,١٠٠	AQM-IS-02-F	٦. تأهيل شارع يانون (عقربا-عورتا)			
-	-	-	تشغيلي	اداري, مالي, في	صندوق البلديات, الحكم المحلي, ال بنك الاسلامي, الصناديق العربية	بلدية عقربا	٤			-	٢٠٠	-	-	٢٠٠	AQM-IS-02-G	٧. تأهيل طريق مكب النفايات.			

المجال التنموي	إسم البرنامج	رقم البرنامج	اسم مكون البرنامج / المشروع	رقم مكون البرنامج / المشروع	خطة ٢٠٢٣ - ٢٠٢٦				تصنيف المشروع حسب توفر التمويل	الجهة المرشحة للتنفيذ				الجهة المرشحة لتمويل المشاريع المضمونة والمحتملة فقط		
					الصرف السنوي					الهيئة المحلية	الشريك/الهيئة المحلية	الهيئة المحلية	غير الهيئة المحلية	قيمة الم	حد الموازنة	
					الأولى	الثانية	الثالثة	الرابعة								قيمة المساهمة X ١٠٠ \$.
			٨. تأهيل وتعبيد مفرق الشارع الغربي لبلدة عقربا	AQM-IS-02-J	٥٠٠	-	٥٠	-	-	١	تشغيلي	اداري, مالي, فني	الحكم المحلي	بلدية عقربا	الحكم المحلي	٤٠٠
	تحسين وتطوير إدارة النفايات الصلبة والعمل على توفير مكب قانوني	AQM-IS-٠٣	١. توفير آليات "جرافة"	AQM-IS-03-A	300	-	300	-	-	2	تطويري	اداري, مالي, فني	صندوق البلديات, الحكم المحلي, بنك الاسلامي, الصناديق العربية	بلدية عقربا	١000	-
			٢. تأهيل مكب النفايات	AQM-IS-03-B	500	250	250	-	-	١	تطويري	اداري, مالي, فني	صندوق البلديات, الحكم المحلي	بلدية عقربا	-	-

الجهة المرشحة لتمويل المشاريع المضمونة والمحتملة فقط		الجهة المرشحة للتنفيذ				تصنيف المشروع حسب توفر التمويل			خطة ٢٠٢٣ - ٢٠٢٦				التمويل	رقم مكون البرنامج / المشروع	اسم مكون البرنامج / المشروع	رقم البرنامج	إسم البرنامج	المجال التنموي	
غير الهيئة المحلية		الهيئة المحلية		غير الهيئة الشريك/المحلية		الهيئة المحلية		الصرف السنوي											
قيمة المساهمة X ١٠٠ \$.	حدد الجهة	قيمة المساهمة X ١٠٠ \$.	حدد بند الموازنة	دورها	اسم الجهة	حدد القسم المعني	مضمون	محتمل	متمنى	الأولى	الثانية	الثالثة	الرابعة	التمويل	رقم البرنامج	اسم مكون البرنامج / المشروع	رقم البرنامج	إسم البرنامج	المجال التنموي
-	-	20	تطويري	-	المحلي، ال بنك الاسلامي، الصناديق العربي	بلدية عقربا	٥	٥	٥	5	5	5	5	20	AQM-IS-03-C	٣. زيادة عدد الحاويات			
٢٧٥	الصندوق العربي للانماء الاقتصادي والاجتماعي	٧٥	تطويري	اداري، مالي، فني	الصندوق العربي للانماء الاقتصادي والاجتماعي	بلدية عقربا	٥	-	-	-	350	350	350	350	AQM-IS-04-C	٤. توفير سيارات جمع نفايات			

الجهة المرشحة لتمويل المشاريع المضمونة والمحتملة فقط		الجهة المرشحة للتنفيذ		تصنيف المشروع حسب توفر التمويل			خطة ٢٠٢٣ - ٢٠٢٦				التمويل	رقم مشروع	اسم مكون البرنامج / المشروع	رقم البرنامج	إسم البرنامج	المجال التنموي				
غير الهيئة المحلية	الهيئة المحلية	الشريك/الهيئة المحلية	الهيئة المحلية	مضمون	محتمل	متمنى	الأولى	الثانية	الثالثة	الرابعة										
قيمة المساهمة X ١٠٠ \$.	حدود الجهة	قيمة المساهمة X ١٠٠ \$.	حدود الموازنة	دورها	اسم الجهة	حدد القسم المعني						رقم الترقية X ١٠٠ \$.								
2000	—	6000	ربحي	اداري, مالي, فني	صندوق البلديات, الحكم المحلي, بنك الاسلامي, الصناديق العربي سلطة, الطاقة	بلدية عقربا	ع				٢٠٠	٢٠٠	٢٠٠	٢٠٠	٨٠٠	AQM-IS-04	تركيب محطات لشبكات الضغط المنخفض وتوسيع الشبكة	AQM-IS-٠٤	تطوير شبكة الكهرباء وتحسين قدرتها	
—	—	٥٠٠	ربحي	اداري, مالي, فني	—	بلدية عقربا	ع	١٢٥	١٢٥	١٢٥	١٢٥	١٢٥	١٢٥	٥٠٠	AQM-IS-05-A	صيانة شبكة المياه وتوسيعها	AQM-IS-٠٥	تطوير شبكة المياه وتحسين قدرتها		
—	—	—	ربحي	اداري, مالي, فني	صندوق البلديات, الحكم المحلي, بنك	بلدية عقربا	ع	١٥٠	-	-	-	٥٠٠	AQM-IS-05-B	توفير مصدر مياه اخر وتطوير شبكة المياه لتستوعب						

الجهة المرشحة لتمويل المشاريع المضمونة والمحتملة فقط		الجهة المرشحة للتنفيذ		تصنيف المشروع حسب توفر التمويل			خطة ٢٠٢٣ - ٢٠٢٦				التمويل	رقم مكون البرنامج / المشروع	اسم مكون البرنامج / المشروع	رقم البرنامج	إسم البرنامج	المجال التنموي		
غير الهيئة المحلية	الهيئة المحلية	الشريك/الهيئة المحلية	الهيئة المحلية	مضمون	محتمل	متمنى	الأولى	الثانية	الثالثة	الرابعة								
قيمة المساهمة X ١٠٠ \$.	حدد الجهة	قيمة المساهمة X ١٠٠ \$.	حدد الموازنة	اسم الجهة	دورها	حدد القسم المعني	مضمون	محتمل	متمنى	الأولى	الثانية	الثالثة	الرابعة	رقم مكون البرنامج / المشروع	اسم مكون البرنامج / المشروع	رقم البرنامج	إسم البرنامج	المجال التنموي
				الاسلامي, الصناديق العربي سلطة, المياه														
3,385	—	3,175	—	—	—	—	—	—	—	4,965	٣٠٨٠	845	1,230	١٠,١٢٠	المجموع الجزئي			
١٧٠	الممثلة الهولندية في فلسطين	٣٠	تشغيلي	-	الممثلة الهولندية في فلسطين	بلدية عقربا	٤			-	-	200	-	AQM-ED-01-A	١. شق طرق زراعية	AQM-ED-01	تطوير البنية التحتية الزراعية	تنمية الاقتصاد المحلي
—	—	—	تشغيلي	اداري, مالي, فني	الاعاثة الزراعية, وزارة الزراعة	بلدية عقربا	٤			-	1000	1000	-	AQM-ED-01-B	٢. استصلاح الاراضي الزراعية			

الجهة المرشحة لتمويل المشاريع المضمونة والمحتملة فقط		الجهة المرشحة للتنفيذ				تصنيف المشروع حسب توفر التمويل			خطة ٢٠٢٣ - ٢٠٢٦				التمويل	رقم مشروع	اسم مكون البرنامج / المشروع	رقم البرنامج	إسم البرنامج	المجال التنموي	
غير الهيئة المحلية		الهيئة المحلية		غير الهيئة الشريك/المحلية		الهيئة المحلية		الصرف السنوي											
قيمة المساهمة X ١٠٠ \$.	حدد الجهة	قيمة المساهمة X ١٠٠ \$.	حدد بند الموازنة	دورها	اسم الجهة	حدد القسم المعني	مضمون	محتمل	متمنى	الأولى	الثانية	الثالثة	الرابعة	التمويل	رقم مشروع	اسم مكون البرنامج / المشروع	رقم البرنامج	إسم البرنامج	المجال التنموي
-	-	-	تطويري	اداري, مالي, فني	صندوق البلديات, الحكم المحلي, بنك الاسلامي, الصناديق العربي	بلدية عقربا			١	-	1,500	-	-	1,500	AQM-ED-02-A	تخصيص منطقة صناعية وتزويدها بالخدمات	AQM-ED-02	تطوير و تحسين البنية التحتية الصناعية و العمل على توفير منطقة صناعية محددة	
170		30								0	1,600	300	0	1,900	المجموع الجزئي				
-	-	-	تطويري	اداري, مالي, فني	وزارة الصحة	بلدية عقربا			١	١٥٠	-	-	-	١٥٠	AQM-SD-01-A	١. تطوير وتوسعة المراكز الصحية		تطوير و تحسين	المجال

الجهة المرشحة لتمويل المشاريع المضمونة والمحتملة فقط		الجهة المرشحة للتنفيذ		تصنيف المشروع حسب توفر التمويل			خطة ٢٠٢٣ - ٢٠٢٦				التمويل	رقم مشروع	اسم مكون البرنامج / المشروع	رقم البرنامج	إسم البرنامج	المجال التنموي		
غير الهيئة المحلية	الهيئة المحلية	الشريك/الهيئة المحلية	الهيئة المحلية	مضمون	محتمل	متمنى	الأولى	الثانية	الثالثة	الرابعة								
قيمة المساهمة X ١٠٠ \$.	حدود الجهة	قيمة المساهمة X ١٠٠ \$.	حدود الموازنة	دورها	اسم الجهة	حدود القسم المعني						التمويل	رقم مكون البرنامج / المشروع					
-	-	-	تطويري	اداري, مالي, فني	وزارة الصحة	بلدية عقربا	٤					50	AQM-SD-01-B	ورفدها بالكوادر. ٢. توفير الاجهزة الطبية اللازمة للمراكز الصحية والمستوصف وتطوير المتواجد منها	AQM-HCD-01	البنية التحتية للقطاع الصحي		
-	-	-	تطويري	اداري, مالي, فني	وزارة الصحة	بلدية عقربا	٤			١٠٠٠		1,000	AQM-SD-01-C	انشاء مركز ٣ تدريب لذوي الاحتياجات الخاصة				
٨٤	صندوق البلديات, الحكم المحلي, لبنك	٨٤	تشغيلي	اداري, مالي, فني	صندوق البلديات, الحكم المحلي, لبنك	بلدية عقربا	٤			42	42	42	42	168	AQM-SD-02-A	١. صيانة المدراس	AQM-HCD-02	تطوير البنية التحتية للتعليم

الجهة المرشحة لتمويل المشاريع المضمونة والمحتملة فقط		الجهة المرشحة للتنفيذ				تصنيف المشروع حسب توفر التمويل			خطة ٢٠٢٣ - ٢٠٢٦				التمويل	رقم مكون البرنامج / المشروع	اسم مكون البرنامج / المشروع	رقم البرنامج	إسم البرنامج	المجال التنموي	
غير الهيئة المحلية		الهيئة المحلية		غير الهيئة الشريك/ المحلية		الهيئة المحلية		الصرف السنوي											
قيمة المساهمة X ١٠٠ \$.	حدد الجهة	قيمة المساهمة X ١٠٠ \$.	حدد الموازنة	دورها	اسم الجهة	حدد القسم المعني	مضمون	محمّل	متمنى	الأولى	الثانية	الثالثة	الرابعة	التمويل					
-	الاسلامي , وزارة التربية والتعليم				الاسلامي , وزارة التربية والتعليم														والتعليم المهني
-		٥	تطويري			بلدية عقربا		١						٥	AQM-SD-02-B	٢.دراسة انشاء مركز مهني			
-		٤	تطويري			بلدية عقربا		١		١	١	١	١	٤	AQM-SD-02-C	٣.عقد دورات ارشادية			
-		20	تشغيلي	اداري , مالي , فني	وزارة التربية والتعليم والمؤسسات ذات العلاقة	بلدية عقربا		١		٥	٥	٥	٥	20	AQM-SD-02-D	٤.توفير البنية التحتية في المدارس خاصة بدوي الاحتياجات الخاصة			

المجال التنموي	إسم البرنامج	رقم البرنامج	اسم مكون البرنامج / المشروع	رقم مكون البرنامج / المشروع	خطة ٢٠٢٣ - ٢٠٢٦				التقديرات X ١٠٠ \$.	الصفحة كل	تصنيف المشروع حسب توفر التمويل	الجهة المرشحة للتنفيذ				الجهة المرشحة لتمويل المشاريع المضمونة والمحتملة فقط							
					الأولى	الثانية	الثالثة	الرابعة				مضمون	محتمل	متمنى	الهيئة المحلية	الشريك/الهيئة المحلية	الهيئة المحلية	غير الهيئة المحلية					
																			حدود القسم المعني	اسم الجهة	دورها	حدود الموازنة	قيمة المساهمة X ١٠٠ \$.
	تطوير قطاع الشباب والرياضة	AQM-HCD-03	انشاء ملعب كرة قدم سباعي وتطوير نادي شباب عقربا	AQM-SD-03-A	350	-	٢٠	١٥	-	٤					بلدية عقربا	وزارة الشباب والرياضة ومؤسسات اخرى	اداري, مالي, فني	تطويري	١٠	وزارة الشباب والرياضة ومؤسسات اخرى	٢٥٠		
المجموع الجزئي											١,٧٤٧	48	253	248	1,198	334							
الإدارة والحكم الرشيد	انشاء مركز دفاع مدني	AQM-MD-01	١.دراسة انشاء مركز دفاع مدني	AQM-MD-01-A	١٢	-	١٢	-	-	٤					بلدية عقربا	—	اداري, مالي, فني	تطويري	١٢	—	—		
			٢.انشاء مركز دفاع مدني	AQM-MD-01-B	١٢٠	-	٦٠	٦٠	-	-	٤					بلدية عقربا	الدفاع المدني في فلسطين	اداري, مالي, فني	تطويري	—	—	—	

الجهة المرشحة لتمويل المشاريع المضمونة والمحتملة فقط		الجهة المرشحة للتنفيذ		تصنيف المشروع حسب توفر التمويل			خطة ٢٠٢٣ - ٢٠٢٦				ال تق دي ر ١٠٠ X \$.	رقم مكون البرنامج/ المشروع	اسم مكون البرنامج/ المشروع	رقم البرنامج	إسم البرنامج	المجال التنموي	
غير الهيئة المحلية	الهيئة المحلية	الشريك/الهيئة المحلية	الهيئة المحلية	مضمون	محتمل	متمنى	الأولى	الثانية	الثالثة	الرابعة							
قيمة المسا همة X ١٠٠ \$.	حد الجهة	قيمة الم ساة مة X ١٠٠ \$.	حد بند المواز نة	دورها	اسم الجهة	حدد القسم المعني											
-	-	-	تطوير ي	اداري, مالي, فني	الدفاع المدني في فلسطين	بلدية عقربا	١			٣٠	-	-	-	٣٠٠	AQM- MD- 01-C	٣.توفير المعدات اللازمة للمركز	
-	-	٤	تطوير ي	اداري, فني	بلديات الوطن والبلديات في الدول المجاورة والمؤسس ات المعنية	بلدية عقربا	١			١	١	١	١	٤	AQM- MD- 02-A	دورات لموظفي البلدية بالتعاون مع المؤسسات محلياً ودولياً	برنامج تطوير البناء المؤسسي وتعزيز القدرات الفنية والمالية
-	-	16								90 1	60 1	13	1	٥,١ ١٦	المجموع الجزئي		
3, 8 8 9		3, 43 4								7, 06 4	5, 52 9	1, 41 1	1,27 9	15, 283	المجموع		

الجهة المرشحة لتمويل المشاريع المضمونة والمحتملة فقط		الجهة المرشحة للتنفيذ				تصنيف المشروع حسب توفر التمويل				خطة ٢٠٢٣ - ٢٠٢٦				ال تق فة كل دي ر X ١٠٠ \$.	رقم مكون المشروع /البرنامج	اسم مكون البرنامج/ المشروع	رقم البرنامج	إسم البرنامج	المجال التنموي
غير المحلية	الهيئة المحلية	غير الهيئة الشريك/المحلية		الهيئة المحلية	مضمون			الصرف السنوي											
قيمة المسا همة X ١٠٠ \$.	حدد الجهة	قيمة الم ساح مة X ١٠٠ \$.	حدد بند المواز نة	دورها	اسم الجهة	حدد القسم المعني	متمنى	محتمل	مضمون	الرابعة	الثالثة	الثانية	الأولى						
7,323														المجموع الكلي (محتمل + مضمون) - دولار أمريكي					
٧,٩٦٠														المجموع الكلي (متمناه) - دولار أمريكي					
١٥,٢٨٣														المجموع الكلي للخطة التنموية (محتمل + مضمون + متمنى) - دولار أمريكي					

٢.٦ مصفوفة المتابعة والتقييم

الجهة المسؤولة عن متابعة قياس المؤشر	أداة القياس	مصدر المعلومات	القيمة المنشودة للمؤشر على امتداد سنوات الخطة				القيمة الحالية للمؤشر	مؤشرات القياس	اسم المشروع
			الأولى	الثانية	الثالثة	الرابعة			
مجال البيئة والبنى التحتية									
بلدية عقربا	عدد مذكرات التفاهم	بلدية عقربا	5	4	٢	٠	٠	١. عدد مذكرات التفاهم مع الهيئات المحلية المشتركة في البرنامج.	إنشاء بنية تحتية لخدمات الصرف الصحي وصرف مياه الامطار
بلدية عقربا	التكلفة المتوقعة للدراسة/التكلفة المدفوع للدراسة	بلدية عقربا	٠,٤٢	٠	٠	٠,٥٨	٠	٢. عدد الدراسات الفنية لمشروع الصرف الصحي.	
بلدية عقربا	تكلفة الارض/تكلفة المتوقع دفعها	بلدية عقربا	١	٠	٠	٠	٠	٣. توفير قطعة ارض	
بلدية عقربا	الزيادة في الكيلو متر	بلدية عقربا	٩٥	٨٥	٧٠	٦٢	٦٠ كم	١. طول الطرق المعبدة	تحسين شبكة الطرق الداخلية في البلدة
بلدية عقربا	الزيادة في الكيلو متر	بلدية عقربا	٤٥	٤٠	٣٥	٣٠	٢٥ كم	٢. طول الطرق المفتوحة	
بلدية عقربا	مساحة المخطط الهيكلية	بلدية عقربا	٠	٠	٨	٦,٥	٥ كم مربع	٣. توسعة المخطط الهيكلية.	
بلدية عقربا	عدد الاليات في البلدية	بلدية عقربا	٠	5	0	٠	٤	١. توفير آليات	تحسين و تطوير إدارة النفايات الصلبة و

بلدية عقربا	التكلفة المتوقعة للتأهيل/التكلفة المتوقعة دفعها للتأهيل	بلدية عقربا	٠,٥	٠,٥	٠	٠	٠	٢.تأهيل مكب النفايات	العمل على توفير مكب قانوني
بلدية عقربا	عدد الحاويات في البلدة	بلدية عقربا	٣٦٠	٣٤٥	٣٣٠	٣١٥	٣٠٠	٣.زيادة عدد الحاويات	
بلدية عقربا	التكلفة المتوقعة للدراسة/التكلفة المدفوع للدراسة	بلدية عقربا	٠	٠	٠	٠	١	٤.توفير سيارتي نفايات لبلدية عقربا	
بلدية عقربا	طول شبكة الكهرباء	بلدية عقربا	٩٨ كم	٩٦ كم	٩٤ كم	٩٢ كم	٩٠ كم	تطوير شبكة الكهرباء وتحسين قدرتها	
بلدية عقربا	طول شبكة المياه	بلدية عقربا	٨٠ كم	٧٧,٥ كم	٧٥ كم	٧٢,٥ كم	٧٠ كم	توسيع شبكة المياه	تطوير شبكة المياه وتحسين قدرتها
مجال تنمية الاقتصاد المحلي									
بلدية عقربا	طول الطرق الزراعية	بلدية عقربا	٠	٠	٣٨ كم	٠	٢٥ كم	١.شق الطرق الزراعية	تطوير البنية التحتية الزراعية
بلدية عقربا	عدد المزارعين المستفيدين من المشاريع الزراعية خاصة المناطق المهتدة	بلدية عقربا	٠	٢٠٠	١٥٠	٠	١٠٠ مزارع	٢. استصلاح الاراضي الزراعية	
بلدية عقربا	تكلفة المشروع/تكلفة المتوقع دفعه	بلدية عقربا	٠	١	٠	٠	٠	تخصيص منطقة صناعية وتزويدها بالخدمات	تطوير و تحسين البنية التحتية الصناعية و العمل على توفر منطقة صناعية محددة
مجال التنمية الاجتماعية									

بلدية عقربا	تكلفة المشروع/تكلفة المتوقع دفعه	بلدية عقربا	١	-	-	-	٠	١. تطوير وتوسعة المراكز الصحية ورفدها بالكوادر.	تطوير وتحسين البنية التحتية للقطاع الصحي
بلدية عقربا	تكلفة المشروع/تكلفة المتوقع دفعه	بلدية عقربا	-	١	-	-	٠	٢. توفير الاجهزة اللازمة للمراكز الصحية والمستوصف وتطوير المتواجد منها	
بلدية عقربا	تكلفة المشروع/تكلفة المتوقع دفعه	بلدية عقربا	١	٠	٠	٠	٠	٣. انشاء مركز تدريب لذوي الاحتياجات الخاصة	
بلدية عقربا	تكلفة المشروع/تكلفة المتوقع دفعه	بلدية عقربا	٠,٢٥	٠,٢٥	٠,٢٥	٠,٢٥	٠	١. صيانة المدارس	تطوير البنية التحتية للتعليم والتعليم المهني
بلدية عقربا	تكلفة المشروع/تكلفة المتوقع دفعه	بلدية عقربا	٠	٠	١	٠	٠	٢. دراسة انشاء مركز مهني.	
بلدية عقربا	تكلفة المشروع/تكلفة المتوقع دفعه	بلدية عقربا	٠,٢٥	٠,٢٥	٠,٢٥	٠,٢٥	٠	٣. عقد دورات ارشادية	
بلدية عقربا	تكلفة المشروع/تكلفة المتوقع دفعه	بلدية عقربا	٠,٢٥	٠,٢٥	٠,٢٥	٠,٢٥	٠	٤. توفير البنية التحتية في المدارس لذوي الاحتياجات الخاصة	
بلدية عقربا	تكلفة المشروع/تكلفة المتوقع دفعه	بلدية عقربا	٠	٠,٢٩	٠,٧١	٠	٠	انشاء ملعب كرة قدم سباعي	تطوير قطاع الشباب والرياضة
مجال الإدارة والحكم الرشيد									
بلدية عقربا	تكلفة المشروع/تكلفة المتوقع دفعه	بلدية عقربا	٠	٠	١	٠	٠	١. دراسة انشاء مركز دفاع مدني	انشاء مركز للدفاع المدني

بلدية عقربا	تكلفة المشروع/تكلفة المتوقع دفعه	بلدية عقربا	٠,٥	٠,٥	٠	٠	٠	٢.انشاء مركز دفاع مدني.	
بلدية عقربا	تكلفة المشروع/تكلفة المتوقع دفعه	بلدية عقربا	١	٠	٠	٠	٠	٣.توفير المعدات اللازمة للمركز	
بلدية عقربا	تكلفة المشروع/تكلفة المتوقع دفعه	بلدية عقربا	٠,٢٥	٠,٢٥	٠,٢٥	٠,٢٥	٠	دورات لموظفي البلدية بالتعاون مع المؤسسات محلياً ودولياً	برنامج تطوير البناء الأساسي وتعزيز القدرات الفنية والمالية

٣.٦ مصفوفة خطة التنفيذ السنوية/ السنة الأولى

تضيرات لازمة للتنفيذ (دراسات جدوى/ مقترحات بنود / مرجعية/ وثائق عطاء*)	الجهة المرشحة للتمويل				الجهة المرشحة للتنفيذ/الإشراف			٢٠٢٣ خطة العام				التكلفة التقديرية X \$١٠٠٠	رقم المشروع	اسم المشروع	إسم البرنامج ورقمه
	غير الهيئة المحلية		الهيئة المحلية		غير الهيئة المحلية/الشريك		الهيئة المحلية	الصرف الربع سنوي							
	قيمة المساهمة X \$١٠٠٠	حدد الجهة	قيمة المساهمة X \$١٠٠٠	حدد بند الموازنة	دورها	حدد الجهة	حدد القسم المعني	الربع الرابع	الربع الثالث	الربع الثاني	الربع الأول				
-	.	صندوق البلديات,الحكم المحلي,الصناديق العربية والاوروبية	٣٥	تطويري	ادراي, مالي , فني	صندوق البلديات,الحكم المحلي,الصناديق العربية والاوروبية	قسم الهندسة	.	.	.	٣٥	٣٥	AQM- IS-01- C	دراسات بحث وتطوير.-دراسات فنية اولية-	إنشاء بنية تحتية لخدمات الصرف الصحي وصرف مياه الامطار
.	.	.	٣٥	٣٥	المجموع الجزئي	.	

مقترحات ووثائق عطاء	٢٤٥	-	١٠٥	تشغيلي	اداري,مالي,فني	صندوق البلديات,الحكم المحلي,الصناديق العربية والاوروبية	قسم الهندسة	٨٧,٥	٨٧,٥	٨٧,٥	٨٧,٥	٣٥٠	AQM-IS-02-A	١. تطوير وتاهيل شبكة الطرق.	تحسين شبكة الطرق الداخلية في البلدة
مقترحات ومخططات	٥	الحكم المحلي	١٠	تشغيلي	-	الحكم المحلي	قسم الهندسة	١٥	.	.	.	١٥	AQM-IS-02-B	٢.توسعة المخطط الهيكي	
مقترحات ومخططات	.	-	١٥٠	تشغيلي	-	صندوق البلديات,الحكم المحلي,الصناديق العربية والاوروبية	قسم الهندسة	٣٧,٥	٣٧,٥	٣٧,٥	٣٧,٥	١٥٠	AQM-IS-02-C	٣.شق طرق جديدة.	
	٢٥٠		٢٦٥					١٤٠	١٢٥	١٢٥	١٢٥	٥١٥	المجموع الجزئي		
عروض اسعار	.	-	٥	تطويري	-	-	قسم الصحة	٢	١	١	١	٥	AQM-IS-03-C	١.زيادة عدد الحاويات	تحسين وتطوير ادارة النفايات الصلبة والعمل على توفير مكب قانوني
	٢٧٥	الصندوق العربي للانماء الاقتصادي والاجتماعي	٧٥	تطويري	اداري,مالي,فني	الصندوق العربي للانماء الاقتصادي والاجتماعي	قسم الصحة	٣٥٠	-	-	-	٣٥٠	AQM-IS-04-C	٢.توفير سيارتي جمع نفايات	

	٢٧٥		٨٠					٣٥٢	١	١	١	٣٥٥	المجموع الجزئي		
مخططات ودراسات هندسية وعطاءات	٥٠	صندوق البلديات, الحكم المحلي, البنك الاسلامي, الصناديق سلطة, العربي الطاقة	١٥٠	ربحي	ادراي, مالي, فني	صندوق البلديات, الحكم المحلي, البنك الاسلامي, الصناديق سلطة, العربي الطاقة	قسم الكهرباء	٥٠	٥٠	٥٠	٥٠	٢٠٠	AQM-IS-04	تركيب محطات لشبكات الضغط المنخفض وتوسيع الشبكة	تطوير شبكة الكهرباء وتحسين قدرتها
	٥٠		١٥٠					٥٠	٥٠	٥٠	٥٠	٢٠٠	المجموع الجزئي		
مخططات وعطاءات	٠	-	١٢٥	ربحي	-	-	قسم المياه	٣١,٢٥	٣١,٢٥	٣١,٢٥	٣١,٢٥	١٢٥	AQM-IS-05-A	صيانة شبكة المياه وتوسيعها	تطوير شبكة المياه وتحسين قدرتها
			١٢٥					٣١,٢٥	٣١,٢٥	٣١,٢٥	٣١,٢٥	١٢٥	المجموع الجزئي		
مقترحات	٠	-	٤٢	تشغيلي	-	-	قسم الهندسة, قسم الكهرباء, قسم المياه	١٠,٥	١٠,٥	١٠,٥	١٠,٥	٤٢	AQM-SD-02-A	١. صيانة المدارس	تطوير البنية التحتية للقطاع للتعليم والمهني
مقترحات	٠	-	١	تطويري	فني	القطاع التعليمي	ادارة البلدية	١	٠	٠	١	AQM-SD-02-C	٢. عقد دورات ارشادية		
مقترحات	٠	-	٥	تشغيلي	-	-	قسم الهندسة	٥	٠	٠	٥	AQM-SD-02-D	٣. توفير البنية التحتية في المدارس		

														خاصة بذوي الاحتياجات الخاصة	
	٠		٤٨					١٠,٥	١٠,٥	١٠,٥	١٠,٥	٤٨	المجموع الجزئي		
مقترحات	٠	-	١	تطويري	مالي, فني, اداري	بلديات الوطن والبلديات في الدول المجاورة والمؤسسات المعنية	ادارة البلدية	١	٠	٠	٠	١	دورات لموظفي البلدية بالتعاون مع المؤسسات محلياً ودولياً	تطوير البناء المؤسسي وتعزيز القدرات الفنية والمالية	
	0		1					0	0	0	٠	1	المجموع الجزئي		
												١,٢٧٩	مجموع الإنفاق الكلي للعام ٢٠٢٣		

٧. الملاحق

ملحق رقم (١) - اللجان التي شاركت في إعداد الخطة التنموية المحلية وأسماء أعضائها

ملحق رقم (٢) - التقرير التشخيصي

ملحق رقم (٣) - وثيقة الإطار التنموي الاستراتيجي

ملحق رقم (٤) - البرامج ومكوناتها/المشاريع التنموية

ملحق رقم (٥) - مكونات البرامج أو مشاريع السنة الأولى